



Reconnaissance des principaux lépidoptères des cultures maraîchères et des fraiseraies



SOMMAIRE

CLASSIFICATION SELON LES ORGANES ATTEINTS

Feuillage, tiges, fruits

| | |
|---------------------------------------|----|
| ● Duponchelia fovealis..... | 2 |
| ● Légionnaire de la betterave..... | 5 |
| ● Mineuse de la tomate..... | 6 |
| ● Noctuelle du chou..... | 8 |
| ● Noctuelle gamma..... | 10 |
| ● Noctuelle méditerranéenne..... | 12 |
| ● Noctuelle méticuleuse..... | 14 |
| ● Noctuelle de la tomate..... | 16 |
| ● Piéride du chou..... | 18 |
| ● Pyrale du maïs..... | 20 |
| ● Sésamie du maïs..... | 22 |
| ● Sphinx tête de mort..... | 24 |
| ● Teigne des crucifères..... | 26 |
| ● Tordeuse du fraisier..... | 28 |
| ● Tordeuse de l'œillet..... | 30 |
| ● Autres chenilles défoliatrices..... | 32 |

Collet, racines

| | |
|--------------------------------------|----|
| ● Noctuelle ipsilon..... | 34 |
| ● Noctuelle des moissons..... | 36 |
| ● Noctuelle point d'exclamation..... | 38 |
| ● Petite hépiale du houblon..... | 40 |

● Cultures maraîchères ● Fraisier ● Fraise et cultures maraîchères

LÉGENDE PÉRIODE D'ACTIVITÉ

● Activité de la chenille ○ Pas d'activité de la chenille

Duponchelia fovealis

(*Duponchelia fovealis*)

Principale culture concernée

Fraisier

Description

Papillon

Taille : 10 à 12 mm.

Couleur : brun gris avec le centre un peu plus foncé et deux lignes transversales blanc jaunâtre.

Particularité : forme triangulaire avec abdomen relevé vers le haut.

Oeufs

Couleur : verts.

Chenille

Taille : 20 à 30 mm.

Couleur : blanc crème à brun avec des tâches plus foncées sur le corps.

Particularité : tisse un cocon constitué de soie et de déjections en attendant la chrysalidation.

Dégâts

Morsures au niveau des feuilles, des coeurs et parfois des fruits.

Surveillance et repérage du bio-agresseur

Papillon : piège delta

Chenille : observez régulièrement vos cultures afin de repérer précocement les jeunes individus.

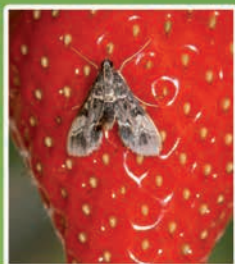


Photo 1 - Papillon de Duponchella



Photo 2 - Chenille de Duponchella



Photo 3 - Dégâts de Duponchella

Période d'activité de la chenille et d'observation des dégâts



Légionnaire de la betterave

(*Spodoptera exigua*)

Principales cultures concernées

Asperge, haricots, brocoli, chou, chou-fleur, épinard...

Description

Papillon

Taille : 25 à 30 mm.

Couleur : gris à marron, l'arrière des ailes est plus gris ou blanchâtre.

Oeufs

Forme : circulaire.

Couleur : verdâtre à blanc.

Particularité : couverts d'un amas blanc qui leur donnent une apparence cotonneuse.

Chenille

Couleur : vert pâle à jaune au cours des premiers stades larvaires

Au troisième stade, une bande latérale blanche ou jaune, surmontée d'une fine ligne noire.

Taille: 25 à 30 mm en fin de cycle.

Dégâts

Les chenilles ne consomment que le parenchyme des feuilles; à partir du troisième stade, la feuille entière peut-être dévorée.

Toutefois, des attaques sur fruits peuvent être notées en particulier sur de la tomate proche de la maturité.

Surveillance et repérage du bio-agresseur

Papillon : piège à entonnoir ou piège lumineux.



Photo 4 - Papillon de *Spodoptera exigua*



Photo 5 - Oeuf de *Spodoptera exigua*



Photo 6 - Chenille de *Spodoptera exigua*

Période d'activité de la chenille et d'observation des dégâts



Mineuse de la tomate

(*Tuta absoluta*)

Principales cultures concernées

Tomate, aubergine, pomme de terre, poivron, piment.

Description

Papillon

Taille : 6 à 7 mm de long et 10 mm d'envergure.

Couleur : gris argenté avec des taches noires sur les ailes antérieures.

Particularité : antennes filiformes striées de noir et de blanc.

Oeufs

Taille : 0.36 mm de long et 0.22 mm de large.

Couleur et forme : crème à jaunâtre et cylindrique.

Chenille

Couleur : au départ de couleur crème puis verdâtre et rose au dernier stade larvaire.

Taille : 7 à 8 mm au dernier stade larvaire.

Dégâts

Sur feuilles : apparition de galeries blanchâtres sur les feuilles (seul l'épiderme de la feuille subsiste, le parenchyme étant consommé par les chenilles).

Sur fruits : nécroses et trous de sorties à leurs surfaces.

Surveillance et repérage du bio-agresseur

Papillon : piège delta.

Chenille : repérez précocement les premières mines sur feuilles et/ou sur fruits.



Photo 7 - Papillon de Tuta absoluta

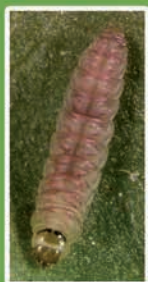


Photo 8 - Chenille de Tuta absoluta



Photo 9 - Dégâts sur fruits



Photo 10 - Dégât sur feuilles

Période d'activité de la chenille et d'observation des dégâts



Noctuelle du chou

(*Mamestra brassicae*)

Principales cultures concernées

Choux, Chou-fleur, brocolis, laitue, betterave, navet

Description

Papillon

Taille : 40 à 45 mm d'envergure.

Couleur : brune assez uniforme, avec une marbrure foncée et des dessins clairs sur les ailes antérieures. Les ailes postérieures sont gris clair.

Oeufs

Grisâtres, de forme arrondie et déposés soigneusement à la surface inférieure des feuilles par paquets de 20 à 40.

Un cercle brun entoure chaque œuf et un point également brun se trouve au sommet.

Chenille

Taille : 40 à 45 mm.

Couleur : corps glabre vert à brun grisâtre (selon les stades larvaires) avec une ligne médiodorsale blanchâtre.

Dégâts

Les chenilles dévorent les feuilles laissant apparaître des trous dans le feuillage. En cas de fortes attaques, elles ne laissent que les nervures centrales.

Surveillance et repérage du bio-agresseur

Papillon : piège à entonnoir ou piège lumineux.

Pontes : à repérer à la face inférieure des feuilles.

Chenille : observez régulièrement vos cultures afin de repérer précocement les premiers individus.



Photo 11 - Papillon de Mamestra brassicae



Photo 12 - Ponte de Mamestra brassicae



Photo 13 - Chenille de Mamestra brassicae

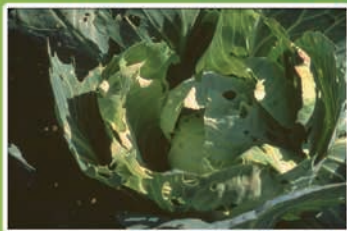


Photo 14 - Dégâts noctuelle du chou

Période d'activité de la chenille et d'observation des dégâts



Noctuelle gamma

(*Autographa gamma*)

Principales cultures concernées

Fraisier, melon, poivron et piment, aubergine, tomate, betterave, pomme de terre, haricot vert...

Description

Papillon

Taille : 40 à 45 mm.

Couleur : ailes jaunes rougeâtres plus foncée au centre avec lettre grecque gamma au centre.

Particularité : corps de forme triangulaire.

Oeufs

Couleur : blanc verdâtre.

Localisation : en groupe ou isolément en face inférieure des feuilles.

Chenille

Taille : 40 à 50 mm au dernier stade.

Couleur : vert amande clair parfois bleuâtre.

Particularité : chenille arpentuse.

Dégâts

Les chenilles rongent les tiges, sectionnent les nervures et engendrent des défoliations plus ou moins importantes en fonction de la densité de population.

Surveillance et repérage du bio-agresseur

Papillon : pièges à entonnoir ou piège lumineux.

Pontes : sous les feuilles.

Chenille : observez régulièrement vos cultures afin de repérer précocement les premiers dégâts.



Photo 15 - Papillon d'Autographa gamma



Photo 16 - Oeuf d'Autographa gamma



Photo 17 - Chenille d'Autographa gamma



Photo 18 - Dégâts d'Autographa gamma

Période d'activité de la chenille et d'observation des dégâts



Noctuelle méditerranéenne

(*Spodoptera littoralis*)

Principales cultures concernées

Artichaut, betterave, choux, radis, épinard, fraisier, tomate
aubergine, poivron, laitues, pomme de terre...

Description

Papillon

Taille : 35 à 40 mm.

Couleur : ailes antérieures sont brunâtres avec des reflets violacés et du jaune paille le long de la nervure médiane et les ailes postérieures sont blanchâtres, avec le bord antérieur brun.

Particularité : activité crépusculaire.

Oeufs

Taille : 0.6 mm de diamètre.

Couleur : marron-orange clair ou jaune blanchâtre, couverts d'écailles.

Localisation : pondus en grand nombre sur les parties basses des plantes.

Chenille

Taille : jusqu'à 45 mm à son complet développement.

Couleur : vert clair, avec la tête brunâtre au cours du premier stade larvaire. Ensuite, la couleur est variable : de gris à rougeâtre ou à jaunâtre, avec une ligne dorsale médiane bordée de chaque côté par 2 filets jaunâtre roux ou grisâtres.

Dégâts

Les chenilles rongent le parenchyme de la face inférieure des feuilles jusqu'à l'épiderme supérieur.

Surveillance et repérage du bio-agresseur

Papillon : pièges à entonnoir ou piège lumineux.

Chenille : observez régulièrement vos cultures afin de repérer précocement les premiers dégâts sur le feuillage et les fruits.



Photo 19 - Papillon de *Spodoptera littoralis*



Photo 20 - Chenille de *Spodoptera littoralis*



Photo 21 - Dégâts de *Spodoptera littoralis*

Période d'activité de la chenille et d'observation des dégâts



Noctuelle méticuleuse

(*Phlogophora meticulosa*)

Principales cultures concernées

Fraisier et toutes cultures légumières

Description

Papillon

Taille : 40 à 47 mm.

Couleur : ailes antérieures de couleur bois de rose avec en son centre un grand triangle olivâtre, la bordure des ailes est olivâtre.

Ailes postérieures sont brun clair rosé.

Particularité : au repos, les ailes donnent l'aspect d'une feuille.

Chenille

Taille : 40 mm au dernier stade de développement.

Couleur : brun clair et vert.

Particularité : elle s'alimente la nuit et se cache pendant la journée.

Dégâts

Présence de perforations dans le feuillage et de déjections dans les cœurs des fraisiers.

Surveillance et repérage du bio-agresseur

Chenille : observez régulièrement vos cultures afin de repérer précocement les premiers dégâts sur le feuillage et sur les fruits



Photo 22 - Papillon de Phlogophora



Photo 23 - Chenille de Phlogophora



Photo 24 - Dégâts de Phlogophora

Période d'activité de la chenille et d'observation des dégâts



Noctuelle de la tomate

(*Helicoverpa armigera*)

Principales cultures concernées

Melon, poivron et piment, aubergine, tomate, pomme de terre, courgette, haricot vert, salades...

Description

Papillon

Taille : 30 à 40 mm. Mâle plus petit que la femelle.

Couleur : mâle gris vert avec des yeux verts, femelle brun orangé.

Particularité : ailes repliées en toit au repos.

Oeufs

Taille : 0.5 mm.

Couleur : blanc-jaunâtre à brunâtre.

Particularités : œuf aplati aux 2 pôles et stries longitudinales.

Chenille

Taille : 30 à 35 mm au dernier stade de développement.

Couleur : jaunâtre et verdâtre avec de minces bandes dorsales foncées et de deux bandes latérales claires.

Dégâts

Perforations et galeries dans les fruits.

Surveillance et repérage du bio-agresseur

Papillon : piège à entonnoir.

Pontes : sous les feuilles.

Chenille : observez régulièrement vos cultures afin de repérer précocement les premiers dégâts sur le feuillage et les fruits.

Photo 25 - Papillon *Helicoverpa armigera*Photo 26 - Oeuf *Helicoverpa armigera*Photo 27 - Chenille *Helicoverpa armigera*Photo 28 - Dégâts *Helicoverpa armigera*

Période d'activité de la chenille et d'observation des dégâts



Piéride du chou

(*Pieris brassicae*)

Principales cultures concernées

Choux, chou-fleur, choux de Bruxelles, brocolis, navet

Description

Papillon

Taille : 40 à 50 mm d'envergure.

Couleur : blanc avec deux taches noires sur chaque paires d'ailes situées ainsi : une tache près du milieu de l'aile avant; une tache sur le bord supérieur de l'aile arrière.

Oeufs

Taille : 1 mm de long et 0,5 mm de large.

Forme et couleur : en forme d'obus, ils sont d'abord blancs, ils deviennent jaunes dorés avant l'éclosion.

Chenille

Taille : 3 à 30 mm.

Couleur : verte nombreux poils noirs et blancs et une fine bande orange ou jaune longitudinale sur le milieu du dos et d'une bande brisée de chaque côté.

Dégâts

Les chenilles dévorent les feuilles ne laissant parfois que les grosses nervures.

Surveillance et repérage du bio-agresseur

Papillon : piège sexuel ou piège lumineux.

Pontes : à repérer à la face inférieure des feuilles.

Chenille : observez régulièrement vos cultures afin de repérer précocement les premiers individus.



Photo 29 - Papillon de Piéride du chou



Photo 30 - Oeufs de Piéride du chou



Photo 31 - Chenille de Piéride du chou



Photo 32 - Dégâts de Piéride du chou

Période d'activité de la chenille et d'observation des dégâts



Pyrale du maïs

(*Ostrinia nubilalis*)

Principales cultures concernées
Fraisier, melon, poivron et piment

Description

Papillon

Taille : 20 à 30 mm. Mâle plus petit que la femelle.

Couleur : chez la femelle, ailes antérieures larges et fines, jaunes pâles avec de fines stries brunes. Chez le mâle, elles sont plus foncées.

Oeufs

Taille : plaques de 15 à 20 œufs passant du blanc au gris avant éclosion. Observation de points noirs correspondant à la tête des chenilles.

Chenille

Taille : 20 mm au dernier stade.

Couleur : gris-jaunâtre avec présence de plaques grisâtres sur les segments.

Dégâts

Perforations au niveau du pédoncule et galeries dans les fruits.

Surveillance et repérage du bio-agresseur

Papillon : piège delta et piège lumineux.

Pontes : sous les feuilles.

Chenille : observez régulièrement vos cultures afin de repérer précocement les premiers stades larvaires baladeurs L1 L2.



Photo 33 - Papillons mâle et femelle de Pyrale du maïs



Photo 34 - Ponte de Pyrale du maïs



Photo 35 - Chenille de Pyrale du maïs



Photo 36 - Dégâts de Pyrale du maïs

Période d'activité de la chenille et d'observation des dégâts



Sésamie du maïs

(*Sesamia nonagrioides*)

Principales cultures concernées

Fraisier, melon, poivron et piment, tomate, aubergine, maïs doux...

Description

Papillon

Taille : 30 à 40 mm. Mâle plus petit que la femelle.

Couleur : ailes beiges avec liseré brun et petits points noirs.

Particularité : ailes en toit au repos.

Oeufs

Couleur : blanc crème puis rose groupés par groupe de 20.

Chenille

Taille : jusqu'à 40 mm aux derniers stades larvaires.

Couleur : rosée à jaunâtre.

Dégâts

Perforations et galeries à l'intérieur des fruits.

Surveillance et repérage du bio-agresseur

Papillon : piège à entonnoir et piège lumineux.

Chenille : observez régulièrement vos cultures afin de repérer précocement les premières chenilles en particulier au moment de l'essaimage.



Photo 37 - Papillon de sésamie



Photo 38 - Chenille de sésamie



Photo 39 - Galeries causées par une chenille de sésamie



Photo 40 - Perforations causées par une chenille de sésamie

Période d'activité de la chenille et d'observation des dégâts



Sphinx tête de mort

(*Acherontia atropos*)

Principales cultures concernées

Pomme de terre, tomate, solanacées sauvages et cultivées, betterave

Description

Papillon

Taille : 13 cm d'envergure. Corps : 6 cm.

Couleur : ailes postérieures jaunes et noires, ailes antérieures foncées bariolées de bleu, blanc et brun rouge.

Particularité : dessin de tête de mort sur le thorax.

Oeufs

Couleur : vert-jaunâtre.

Particularité : déposés isolément sous les feuilles et sur les tiges des plantes nourricières.

Larve

Couleur : vert-bleu avec des V bleus dorsaux.

Taille : 15 cm de long.

Dégâts

Morsures et perforations du feuillage.

Surveillance et repérage du bio-agresseur

Chenille : observez régulièrement vos cultures afin de repérer précocement les premières perforations dans le feuillage.



Photo 41 - Papillon de sphinx



Photo 42 - Oeuf de Sphinx



Photo 43 - Chenille de Sphinx

Période d'activité de la chenille et d'observation des dégâts



Teigne des crucifères

(*Plutella xylostella*)

Principales cultures concernées
Choux, chou-fleur, brocolis, moutarde...

Description

Papillon

Taille : 15 mm d'envergure.

Couleur : ailes antérieures très allongées et étroites, jaune brun, ponctuées de foncé. Ailes postérieures longuement frangées, gris foncé.

Particularité : ailes en toit et antennes projetées en avant.

Oeufs

Taille : 0,25 à 0,5 mm.

Couleur et forme : jaune pâle et ovale.

Larve

Taille : 9 à 15 mm.

Couleur : vert pâle ou grisâtre avec une tête brun-noir.

Particularité : chenille étroite, rétrécie aux 2 extrémités.

Dégâts

Les chenilles rongent les feuilles externes puis migrent vers les jeunes feuilles du centre. Elles les réunissent avec des fils de soies et les souillent de leurs déjections.

Surveillance et repérage du bio-agresseur

Papillon : piège delta.

Pontes : à repérer à la face inférieure des feuilles.

Chenille : observez régulièrement vos cultures afin de repérer précocement les premiers individus.



Photo 44 - Papillon de teigne des crucifères

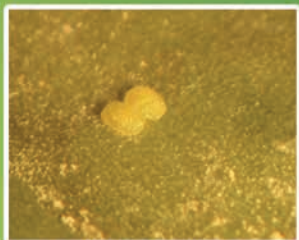


Photo 45 - Oeufs de teigne des crucifères



Photo 46 - Chenille de Teigne des crucifères



Photo 47 - Dégâts de teigne des crucifères

Période d'activité de la chenille et d'observation des dégâts



Tordeuse du fraisier

(*Olethreutes lacunana*)

Principales cultures concernées
Framboisier et fraisier.

Description

Papillon

Taille : 15 à 20 mm.

Couleur : brun grisâtre strié de bandes plus claires.

Chenille

Taille : 14 mm au dernier stade larvaire.

Couleur : brun foncé.

Particularité : elle enroule ou replie les folioles à l'aide de fins fils de soie.

Dégâts

Les chenilles dévorent une partie des feuilles. Elles se dissimulent entre deux feuilles où elles tissent un cocon.

Surveillance et repérage du bio-agresseur

Chenille : surveillez régulièrement l'évolution des populations car en cas de forte densité, les dégâts peuvent être importants.



Photo 48 - Papillon de tordeuse
du fraisier



Photo 49 - Chenille de tordeuse
du fraisier parasitée

Dégâts: Cf. Tordeuse du fraisier

Période d'activité de la chenille et d'observation des dégâts



Tordeuse de l'œillet

(*Cacoecimorpha pronuban*)

Principales cultures concernées
œillets, pomme, framboisier et fraisier

Description

Papillon

Taille : 15 à 24 mm.

Couleur : ailes antérieures : marron jaunâtre portant deux bandes transversales plus sombres. Ailes postérieures : orange à bords marron sombre.

Oeuf

Taille : 15 à 24 mm.

Couleur : ailes antérieures : marron jaunâtre portant deux bandes transversales plus sombres. Ailes postérieures : orange à bords marron sombre.

Larve

Taille : 20 mm au dernier stade larvaire.

Couleur : jaune à vert olive selon l'alimentation.

Dégâts

Les chenilles dévorent une partie des feuilles. Elles se dissimulent entre deux feuilles où elles tissent un cocon.

Surveillance et repérage du bio-agresseur

Chenilles : surveillez régulièrement l'évolution des populations car en cas de forte densité, les dégâts peuvent être importants.



Photo 50 - Papillon de tordeuse de l'œillet



Photo 51 - Ponte de tordeuse de l'œillet



Photo 52 - Dégâts de tordeuse de l'œillet

Période d'activité de la chenille et d'observation des dégâts



Autres chenilles défoliatrices



Photo 53 - Papillon de *Noctuna pronuba*

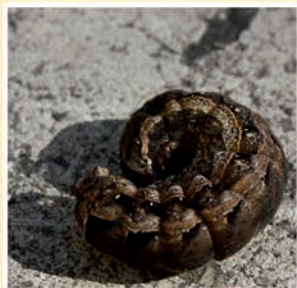


Photo 54 - Noctuelle C noir
Xestia c-nigum



Photo 55 - Tordeuse de la pelure Capua



Photo 56 - Noctuelle le hibou Noctue pronuba

Noctuelle epsilon (Vers gris)

(*Agrotis ipsilon*)

Principales cultures concernées

laitues, chicorées, choux, épinard, tomate, aubergine, poivron, piment, pomme de terre, fraisier, oignon, asperge...

Description

Papillon

Taille : 45 à 50 mm d'envergure.

Couleur : ailes antérieures marrons légèrement brunâtres.

Ailes postérieures presque blanches.

Particularités : tâches triangulaires noires sur les ailes antérieures.

Oeufs

Blancs arrondis, plus larges que hauts et déposés par paquets de 10 ou 15.

Chenille

Taille : 40 à 45 mm au dernier stade larvaire.

Couleur : corps gris et tête brun jaunâtre. Sur chaque segment : 4 points noirs disposés en trapèze

Particularité : activité nocturne. La chenille s'enroule quand on la dérange.

Dégâts

Les chenilles âgées attaquent au niveau du collet et creusent des galeries dans les racines, alors que les jeunes consomment les premières feuilles.

Surveillance et repérage du bio-agresseur

Papillon : piège à entonnoir et piège lumineux.

Chenille : fouiller le sol à un ou deux centimètres de profondeur tout autour des plants attaqués.



Photo 57 - Papillon de A.ipsilon



Photo 58 - Chenille et dégâts de vers gris

Période d'activité de la chenille et d'observation des dégâts



Noctuelle des moissons (Vers gris) (*Agrotis segetum*)

Principales cultures concernées

laitues, chicorées, choux, épinard, tomate, aubergine, poivron, piment, pomme de terre, fraisier, oignon, asperge, carotte...

Description

Papillon

Taille : 40 à 45 mm.

Couleur : ailes antérieures brun terreux avec petites écailles noires et ailes postérieures blanchâtres.

Particularité : tache réniforme au centre des ailes antérieures.

Oeufs

Blancs nacrés sphériques légèrement. Déposés isolément ou en petits groupes à la face inférieure des feuilles, sur les tiges et à la surface du sol.

Chenille

Taille : 45 à 50 mm au dernier stade.

Couleur : brun grisâtre avec deux lignes parallèles brunâtres dans la région médiane. Sur chaque segment : 2 petites taches noires à l'avant et 2 à l'arrière.

Particularité : activité nocturne. La chenille s'enroule quand on la dérange.

Dégâts

Les chenilles âgées attaquent au niveau du collet et creusent des galeries dans les racines, alors que les jeunes consomment les premières feuilles.

Surveillance et repérage du bio-agresseur

Papillon : piège à entonnoir et piège lumineux.

Chenille : fouiller le sol à un ou deux centimètres de profondeur tout autour des plants attaqués.



Photo 59 - Papillon de A. Segetum



Photo 60 - Chenille et dégâts de vers gris

Période d'activité de la chenille et d'observation des dégâts



Noctuelle point d'exclamation (Vers gris) (*Agrotis exclamatoris*)

Principales cultures concernées

Laitues, chicorées, choux, épinard, tomate, aubergine, poivron, fraisier...

Description

Papillon

Taille : 35 à 45 mm.

Couleur : ailes antérieures brun terreux ailes postérieures blanchâtre-blanc bordé de gris-brun.

Particularité : taches en haricot et collier noir caractéristique derrière la tête.

Oeufs

Blancs arrondis plus larges que hauts.

Chenille

Taille : 40 à 45 mm au dernier stade.

Couleur : sombre avec bande brônâtre sur le dos.

Dégâts

Les chenilles âgées attaquent au niveau du collet et creusent des galeries dans les racines, alors que les jeunes consomment les premières feuilles.

Surveillance et repérage du bio-agresseur

Papillon : piège à entonnoir et piège lumineux.

Chenille : fouiller le sol à un ou deux centimètres de profondeur tout autour des plants attaqués.



Photo 61 - Papillon de *A. exclamationis*

Période d'activité de la chenille et d'observation des dégâts



Petite hépiale du houblon

(*Hepialus lupulinus*)

Principales cultures concernées
laitues, fraisier, chicorées, pomme de terre.

Description

Papillon

Taille : 25 à 30mm d'envergure.

Couleur : brun clair uniforme + série de taches obliques claires sur ailes antérieures.

Oeufs

Blancs arrondis plus larges que hauts.

Chenille

Taille : 30 à 40mm.

Couleurs : tête brun rouge, corps blanc.

Caractéristique : grosse tête pentagonale.

Dégâts

Racines et collets rongés entraînant un flétrissement progressif de la plante.

Surveillance et repérage du bio-agresseur

Chenille : observez régulièrement vos cultures afin de repérer précocement les premiers dégâts.



Photo 62 - Papillon d'hépiale



Photo 63 - Chenille d'hépiale



Photo 64 - Dégâts d'hépiale sur salade

Période d'activité de la chenille et d'observation des dégâts



NOTES



Ce livret de reconnaissance a été réalisé avec le concours financier de :



Rédaction des fiches : Céciles DELAMARRE (Chambre d'Agriculture 47) - Nathalie DASTE et Cécile TERRASSON (FREDON Aquitaine).

Conception et réalisation du livret : Nathalie DASTE (FREDON Aquitaine)

Réalisation de la maquette et de la mise en page : Olivier BIASON (FREDON Aquitaine)

Crédits photos :

Christophe AVENAS (Canico) : photos n°19, 20, 21.

Marie-Laure BLANC (FREDON Basse Normandie) : photos n°45, 46.

Christine BEASSE (FREDON Aquitaine) : photo n°34.

André BON : photo n°48.

Denis BOURGEOIS : photo n°22.

Nathalie DASTE (FREDON Aquitaine) : photos n°1, 2, 3, 24, 27, 28, 31, 32, 35, 36, 38, 39, 40, 49, 51, 52, 54, 63, 64.

Sylvie DESIRE (FDGDON64) : photos n°4, 5, 6, 11, 12, 13, 15, 16, 17, 18, 25, 26, 30, 33, 37, 58, 59, 60.

DGAL : photo n°8.

FREDEC Nord Pas de Calais : photos n°29, 44.

HYPPZ INRA : photos n°14, 47, 57.

LDA 33 : photo n°10.

Emmanuelle MARCHESAN (FDGDON 47) : photos n°50, 55.

Mostaganem Algérie : photos n°7, 9.

Raphaël ROUZES (Entonmio-Remedium) : photo n°23.

Raymond VILLATE : photos n°53, 56.

insectissimo.skyrock.com : photo n°41.

bubuleps.com : photo n°42.

nialaa.skyrock.com : photo n°43.

Relecture :

Christine BEASSE (FREDON Aquitaine) - Cécile DELAMARRE (Chambre d'Agriculture 47) - Sylvie DESIRE (FDGDON 64) - Marie-Laure RAVIDAT (SRAL)

